

## VERZUIMPAPER HBO 2015

gebaseerd op de verzuimgegevens over 2014

Jaarlijks brengt Zestor, op verzoek van cao-partijen, een paper ziekteverzuim uit. In deze verzuimpaper worden gegevens over het ziekteverzuim in het hbo over een langere reeks van jaren weergegeven en toegelicht. Het betreft gegevens over verzuimpercentage, verzuimfrequentie en de duur van het verzuim.

Het gemiddelde verzuimpercentage over 2014 bedraagt 4,19 procent en vertoont hiermee een zeer lichte stijging ten opzichte van het jaar ervoor (2013: 4,12%). Dit cijfer is gebaseerd op een respons van 92% (34 van de 37 hogescholen). Hiermee geven deze cijfers een betrouwbaar beeld over het verzuim in de hbo-sector.

Onderstaande cijfers van het CBS over 2013 laten zien dat het hbo met 4,19 % gunstig afsteekt ten opzichte van het landelijk gemiddelde in het onderwijs (4,9 %). Het landelijke gemiddelde van alle sectoren is volgens het CBS licht gedaald naar 3,8%. Hiermee is het gemiddeld verzuim binnen het hbo 0,4% hoger dan het landelijke gemiddelde.

CBS	1 <sup>e</sup> kwart.	2 <sup>e</sup> kwart.	3 <sup>e</sup> kwart.	4 <sup>e</sup> kwart.	2014 jaargemiddelde
Alle sectoren	4,0 %	3,7 %	3,5 %	4,0 %	3,8 %
Onderwijs	5,3 %	4,9 %	4,2 %	5,1 %	4,9 %
hbo	-	-	-	-	4,2 %

Het ziekteverzuim heeft volgens het CBS een seizoenpatroon. In de herfst en de winter wordt er beduidend meer verzuimd dan in de lente en in de zomer. Griep is de voornaamste reden voor werknemers om zich ziek te melden. Als mogelijke reden voor de daling van het landelijke gemiddelde verzuim wordt genoemd de milde griepgolf in de winter van 2013/2014.

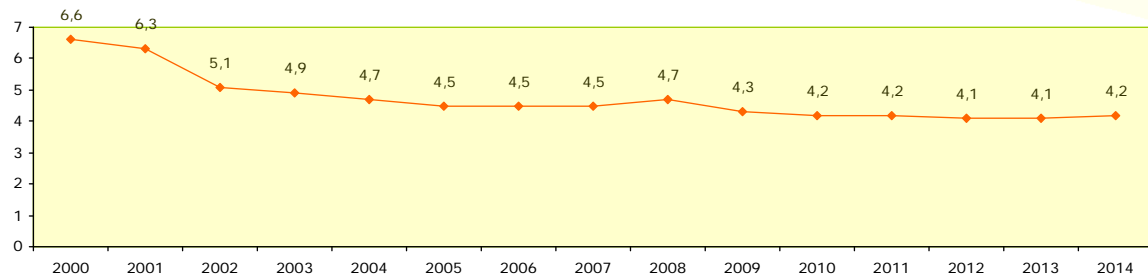
Overzicht van de belangrijkste verzuimindicatoren in de periode 2010-2014:

	2010	2011	2012	2013	2014
Verzuimpercentage	4,20 %	4,21 %	4,13 %	4,12 %	4,19 %
Verzuimfrequentie	0,96	0,93	0,93	0,89	0,78
Verzuimduur (in dagen)	16,1	17,1	16,6	17,0	20,2

## Verzuimpercentage

Het verzuimpercentage geeft het gemiddelde aantal zieke werknemers weer per honderd werknemers. Onderstaande grafiek geeft een beeld van het verzuimpercentage in het hbo in de afgelopen jaren.

Grafiek 1: verloop gemiddelde verzuimpercentage hbo 2000-2014

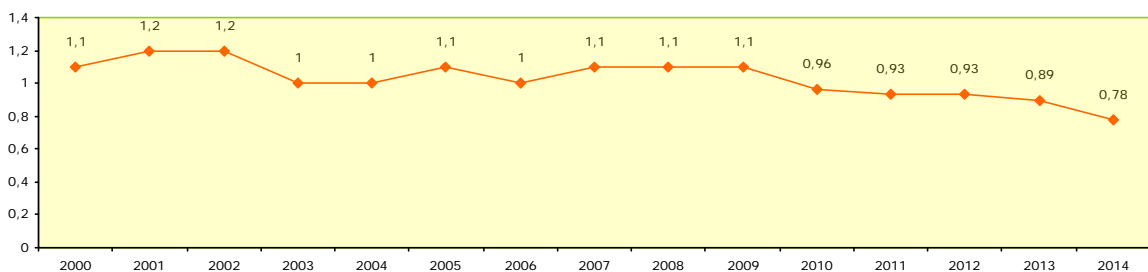


Na de invoering van de Wet Verbetering Poortwachter in 2002 heeft het ziekteverzuim in Nederland een daling ingezet. Door deze wet werden werkgevers volledig verantwoordelijk voor de ziekteverzuimbegeleiding en re-integratie van zieke werknemers. Het huidige lage ziekteverzuim kan volgens het CBS verband houden met de ongunstige economische situatie sinds 2009.

## Verzuimfrequentie

De verzuimfrequentie geeft het gemiddeld aantal ziekmeldingen per werknemer per jaar aan. In 2014 hebben de medewerkers zich gemiddeld 0,78 maal ziek gemeld.

Grafiek 2: verloop verzuimfrequentie hbo 2000-2014

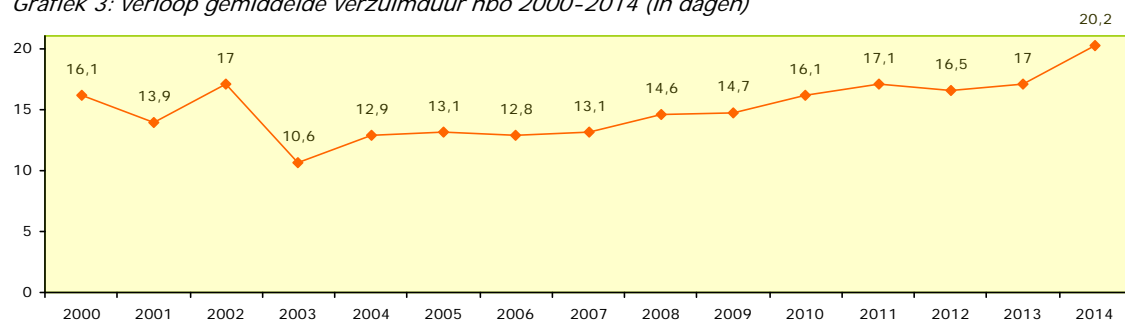


De verzuimfrequentie was al relatief laag, maar is het afgelopen jaar nog iets gezakt. Dit terwijl het gemiddelde verzuimpercentage licht is gestegen. Dit betekent dat gemiddeld genomen werknemers zich minder snel ziek melden. Als zij eenmaal ziek zijn, zijn ze iets langer afwezig.

## Verzuimduur

De gemiddelde verzuimduur geeft aan hoeveel dagen gemiddeld verzuimd wordt per verzuimmelding. De gemiddelde verzuimduur is in 2014 gestegen, namelijk van 17,0 naar 20,2 verzuimdagen.

Grafiek 3: verloop gemiddelde verzuimduur hbo 2000-2014 (in dagen)



## Categorieën personeel

Bij de invoer van verzuimgegevens wordt onderscheid gemaakt in 'verplichte' en 'niet verplichte' rubrieken. Onderstaande informatie is gebaseerd op een lagere respons dan bovengenoemde gegevens, omdat niet alle hogescholen gegevens hebben ingevoerd over categorieën personeel.

### *Geslacht*

Verzuim onder vrouwelijke medewerkers binnen het hbo bedraagt ongeveer 1,3 procentpunt hoger ten opzichte van mannen. Deze meting is gebaseerd op de invoer van 17 van de 37 hogescholen (46%). Ook landelijke verzuimcijfers van het CBS tonen een gemiddeld hoger verzuim onder vrouwelijke medewerkers. Hierin zijn zwangerschap- en bevallingsverzuim niet meegenomen.

### *Onderwijzend / Ondersteunend personeel*

Verzuim bij ondersteunend personeel (OOP) is bijna 1% hoger dan bij onderwijsgevend personeel (OP). Deze meting is gebaseerd op 15 van de 37 hogescholen (40%).

### *Leeftijd*

Er is een duidelijke toename van het gemiddelde ziekteverzuimpercentage met het stijgen van de leeftijd. Uit onderstaand tabel blijkt dat de groep tussen de 45 en 55 jaar een kleine piek vertoont ten opzichte van het gemiddelde. Uit de literatuur is bekend dat jongeren in alle sectoren minder langdurig, maar gemiddeld wel vaker verzuimen (verzuimfrequentie).

Leeftijdsklassen	tot 24 jaar	25-34	35-44	45-54	55 en hoger
Verzuimpercentage	1,66%	2,27%	3,37%	4,24%	4,17%

## Aanbevelingen

In het hbo schommelt het gemiddelde verzuim de laatste paar jaar rond de 4%. Er valt winst te behalen op de volgende punten:

- Bovengenoemde cijfer is een sectorgemiddelde. Hogescholen met een verzuim boven de 4,5% doen er goed aan om aandacht te schenken aan de 'verzuimcultuur'. Hierbij is het van belang om ook de medewerkers te betrekken die nauwelijks verzuimen (nulverzuim).
- Voor iedere hogeschool kunnen de verschillen tussen faculteiten of instituten inzicht bieden. Hierbij kan naast het verzuimpercentage ook de verzuimfrequentie een goede indicator zijn van verzuimoorzaken.
- Bij langdurig verzuim blijft het advies 'zoom in op het individuele verzuimgeval'. Degene die hierin de regierol vervult, maakt hierbij gebruik van verschillende soorten (al dan niet ingehuurd) expertise. De wet poortwachter vereist dat de werkgever al het mogelijke doet om de werknemer zo snel mogelijk het werk te laten hervatten.