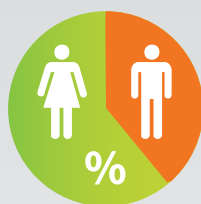


ZIEKTEVERZUIM IN HET HBO

VERZUIMGEGEVENS 2023



Colofon

Het is toegestaan om (delen van) de informatie te vermenigvuldigen voor gebruik in het hoger beroepsonderwijs. In alle andere gevallen is voorafgaande schriftelijke toestemming van Zestor vereist.

April 2024

ZIEKTEVERZUIM IN HET HBO

GEBASEERD OP DE VERZUIMGEGEVENS OVER 2023

Het gemiddelde ziekteverzuimpercentage¹ in het hbo over 2023 bedraagt 5,3%. Dit is niet alleen een stijging ten opzichte van 2022 (5,1%), maar ook hoger dan het ziekteverzuim in de voorgaande tien jaren.

Jaarlijks brengt Zestor, op verzoek van cao-partijen, een verzuimpaper uit met gegevens over het ziekteverzuim in het hbo over een langere reeks van jaren. De verzuimcijfers over 2023 zijn aangeleverd door 32 (van de 36) hogescholen; 4 hogescholen hebben geen gegevens aangeleverd.

Volgens het CBS was voor heel Nederland het gemiddelde ziekteverzuimpercentage in 2023 5,3%. De gehele sector onderwijs scoort met 5,6% hoger dan het landelijk gemiddelde. Het hbo scoorde met 5,3% dit jaar gelijk met het landelijk gemiddelde ziekteverzuim en daarbij ook onder het gemiddelde ziekteverzuim in de sector onderwijs.

		Verzuimcijfers 2022 jaargemiddelde	Verzuimcijfers 2023 jaargemiddelde
CBS	alle sectoren	5,6%	5,3%
	sector onderwijs	5,7%	5,6%
Zestor	hbo	5,1%	5,3%

Zowel het landelijke verzuim als het verzuim in de sector onderwijs zijn het afgelopen jaar gedaald, met respectievelijk 0,3 en 0,1 procentpunt. Het verzuim in het hbo is juist gestegen met 0,2 procentpunt.

Onderstaande tabel bevat een overzicht van de belangrijkste verzuimindicatoren voor het hbo in de periode 2019 t/m 2023:

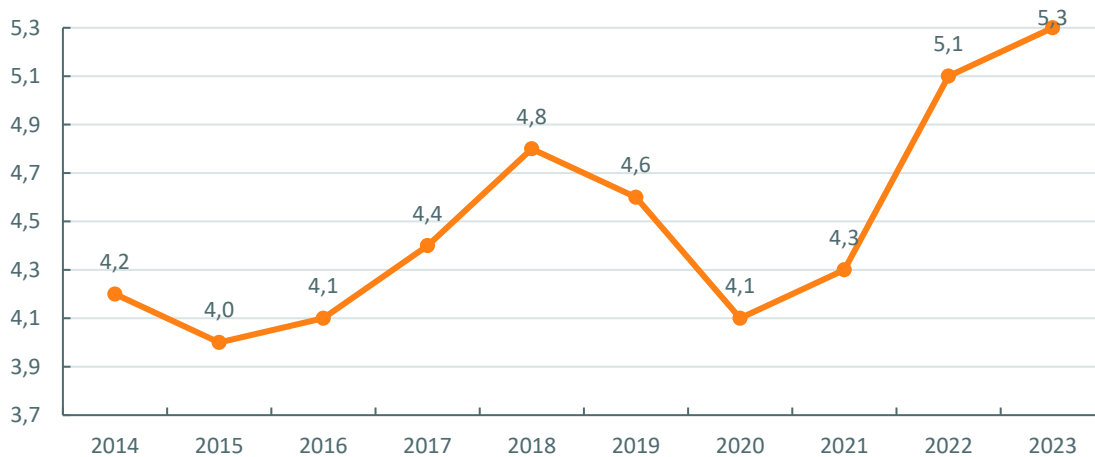
Hbo	2019	2020	2021	2022	2023
Verzuimpercentage	4,6%	4,1%	4,3%	5,1%	5,3%
Verzuimfrequentie	0,75	0,43	0,41	0,67	0,66
Verzuimduur (in dagen)	27,2	42,2	42,2	30,7	30,3

¹ Het ziekteverzuimpercentage is het totaal aantal ziekte-dagen van de werknemers, in procenten van het totaal aantal beschikbare werkdagen van de werknemers in de verslagperiode. Het betreft het verzuim in de eerste twee ziektejaren en is exclusief zwangerschaps- en bevallingsverlof.

Verzuimpercentage

Het verzuimpercentage geeft het gemiddeld aantal zieke werknemers weer per honderd werknemers. Onderstaande grafiek geeft een beeld van het verzuimpercentage in het hbo over de laatste tien jaar. Uit de grafiek is af te leiden dat het verzuimpercentage voor het derde jaar op rij is gestegen, naar een nieuw hoogtepunt van 5,3%.

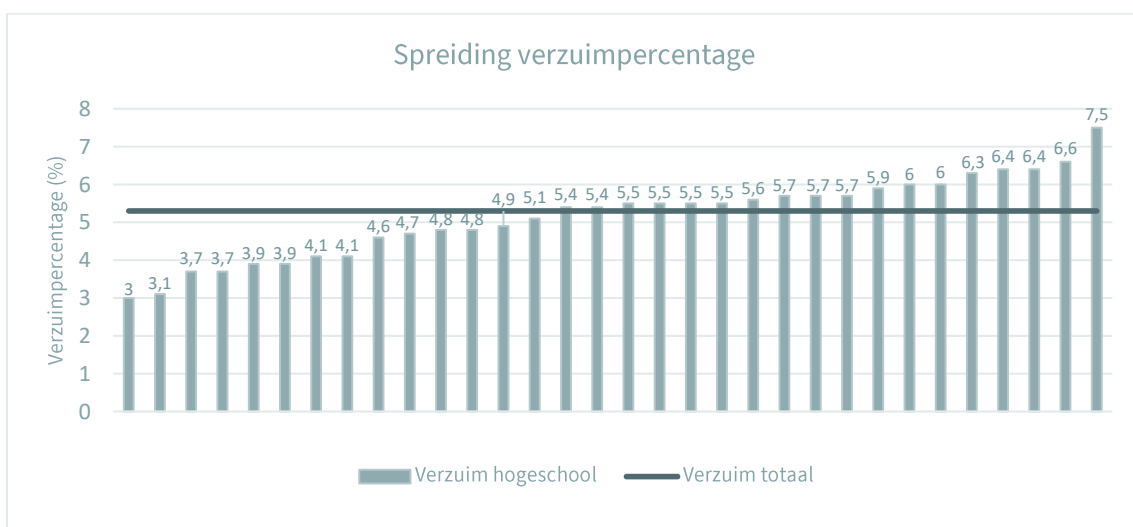
Grafiek 1: Verloop gemiddelde verzuimpercentage hbo 2014 – 2023



Spreiding verzuimpercentage

In onderstaand figuur is de spreiding van het verzuimpercentage over hogescholen weergegeven. Het verzuimpercentage van de meeste hogescholen ligt binnen 1 procentpunt van het sectorale verzuimpercentage (5,3%). Er is een aantal uitschieters naar beneden en boven, maar dit betreft veelal kleine hogescholen. In enkele gevallen gaat het ook om middelgrote hogescholen.

Grafiek 2: Spreiding verzuimpercentage hbo



Er bestaan verschillen tussen het verzuimpercentage op kleine, middelgrote en grote hogescholen. Deze zijn in onderstaande tabel te vinden.

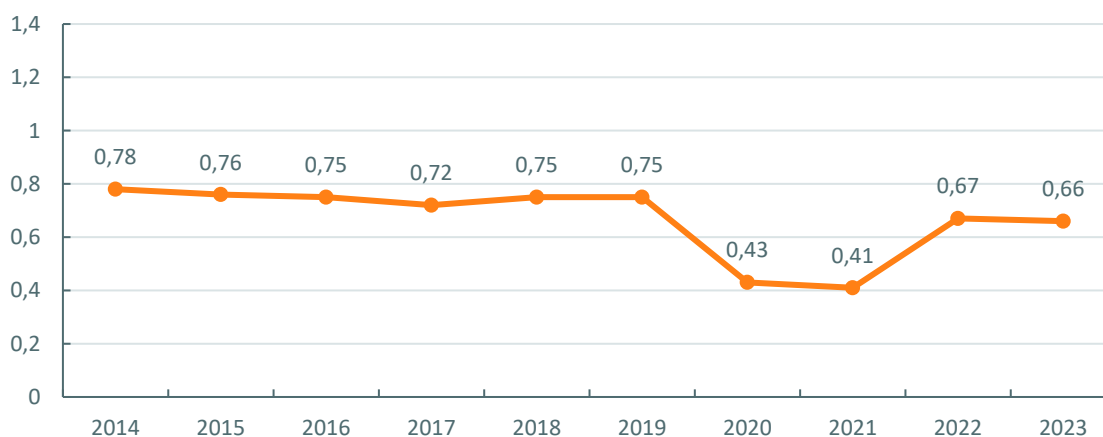
Hogeschoolgrootte	Gemiddeld ziekteverzuim	Aantal hogescholen
Kleine hogescholen (<5.000 studenten)	5,4%	18
Middelgrote hogescholen (5.000-25.0000 studenten)	5%	8
Grote hogescholen (>25.000 studenten)	5,5%	6

Verzuimfrequentie

De verzuimfrequentie geeft het gemiddeld aantal ziekmeldingen per werknemer per jaar aan.

In 2023 hebben de medewerkers in het hbo zich gemiddeld 0,66 keer ziekgemeld. Dit is een fractie lager dan de frequentie van 2022 (0,67 keer). In 'coronajaren' 2020 en 2021 was de verzuimfrequentie aanzienlijk lager dan in 2022 en 2023, waarschijnlijk als gevolg van de sterke afname van het kortdurend verzuim in deze jaren. De verzuimfrequentie in 2023 is wel lager dan de jaren voorafgaand aan de pandemie.

Grafiek 3: verloop verzuimfrequentie hbo 2014-2022



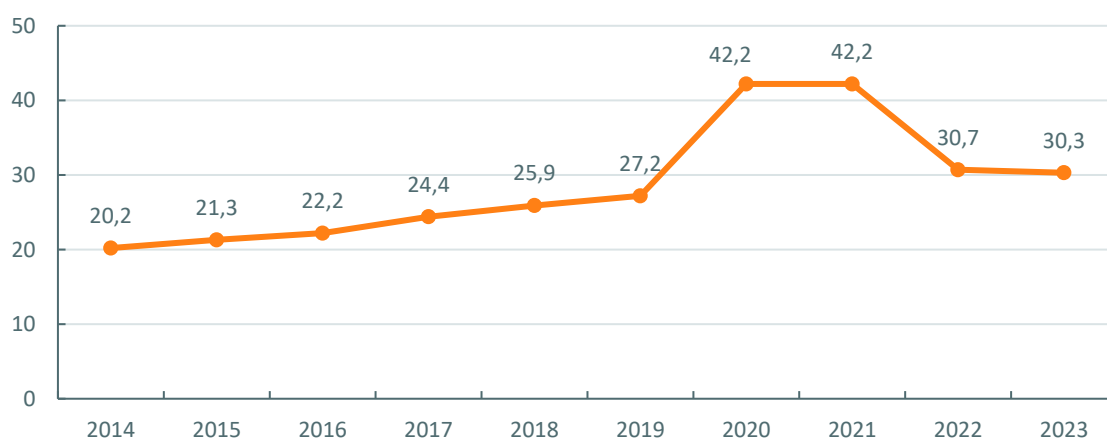
Nulverzuim

Het percentage nulverzuimers is door 24 hogescholen ingevuld en bedraagt op basis van het gewogen gemiddelde 59,3%. Dat wil zeggen dat gemiddeld 59,3% van de medewerkers zich in heel 2023 niet ziek heeft gemeld. Dat is lager dan het nulverzuim in 2022 (60,9%).

Verzuimduur

De gemiddelde verzuimduur geeft aan hoeveel dagen gemiddeld verzuimd is per verzuimmelding. De gemiddelde verzuimduur is gedaald ten opzichte van 2022 (30,7) en heeft in 2023 de duur van gemiddeld 30,3 dagen. In ‘coronajaren’ 2020 en 2021 is een piek te zien in de gemiddelde verzuimduur. Dit is te verklaren door de forse afname van het kortdurend verzuim in deze jaren. In de jaren 2014 tot 2019 is een gestage stijging van de gemiddelde verzuimduur waar te nemen.

Grafiek 4: verloop gemiddelde verzuimduur hbo 2014-2023 (in dagen)



In onderstaande tabel is de onderverdeling van het verzuimpercentage naar kort, middellang en lang verzuim weergegeven. De cijfers over 2023 voor het korte, middellange en voor het lange verzuim zijn gebaseerd op de gegevens van 20 hogescholen. Aangetekend moet worden dat de hogescholen die deze gegevens niet konden aanleveren, gemiddeld een hoger verzuimpercentage hebben dan de 20 hogescholen die de gegevens wel hebben aangeleverd.

	Verzuimpercentage kort (1 – 7 dagen)	Verzuimpercentage middellang (1 – 6 weken)	Verzuimpercentage lang (7 – 104 weken)
2019	0,51%	0,47%	3,53%
2020	0,29%	0,48%	3,20%
2021	0,33%	0,56%	3,84%
2022	0,67%	0,74%	3,49%
2023	0,52%	0,80%	3,14%

In de categorieën kort verzuim (0,52%) en lang verzuim (3,14%) is het verzuim afgenomen ten opzichte van 2022. Het middellang (0,80%) verzuim ligt iets hoger dan vorig jaar en aanzienlijk hoger dan in 2019. Er zijn geen arbeidsmarktbrede gegevens beschikbaar voor wat betreft een indeling in kort, middellang en lang verzuim.

Verzuimgegevens naar categorieën personeel

Een aantal hogescholen maakt geen onderverdeling naar personeelscategorieën in de verzuimgegevens. De gegevens zijn dan ook gebaseerd op een lagere respons. Per categorie wordt aangegeven op basis van hoeveel hogescholen de gegevens gebaseerd zijn.

Geslacht

Het verzuimpercentage onder vrouwelijke medewerkers in het hbo is in 2023 2,14 procentpunt hoger dan het verzuimpercentage onder mannen (4,20% versus 6,34%). Ten opzichte van vorig jaar is het verschil in het verzuimpercentage tussen mannen en vrouwen daarmee flink toegenomen. Deze meting is gebaseerd op de invoer van 19 hogescholen van de 36 hogescholen.

Hbo	2019	2020	2021	2022	2023
Verzuimpercentage man	3,61%	3,33%	3,65%	3,92%	4,2%
Verzuimpercentage vrouw	5,43%	4,65%	4,57%	5,91%	6,34%
Verskil verzuim man-vrouw	1,82%	1,32%	0,92%	1,98%	2,14%

Onderwijzend/ ondersteunend personeel

Het ziekteverzuimpercentage bij ondersteunend personeel is 6,08% en daarmee zo'n 1,04% hoger dan bij het onderwijzend personeel (5,04%). Deze meting is gebaseerd op de invoer van 20 hogescholen.

Hbo	2019	2020	2021	2022	2023
Ondersteunend personeel (OOP)	5,42%	4,71%	4,80%	5,85%	6,08%
Onderwijsgevend personeel (OP)	4,20%	3,75%	4,12%	4,71%	5,04%
Verskil OOP - OP	1,22%	0,96%	0,68%	1,14%	1,04%

Leeftijd

Als het verzuimpercentage wordt uitgesplitst naar leeftijdsklasse, dan is te zien dat het gemiddelde ziekteverzuimpercentage toeneemt met de leeftijd. Ook landelijke cijfers vanuit het [CBS](#) laten dit beeld zien.

Leeftijdsklassen	2019	2020	2021	2022	2023
<25 jaar	onbekend	onbekend	onbekend	onbekend	1,57%
25-34 jaar	3,18%	2,93%	3,12%	4,61%	4,37%
35-44 jaar	4,10%	3,54%	3,91%	4,86%	4,29%
45-54 jaar	4,49%	4,04%	4,25%	5,07%	4,63%
55 jaar en ouder	5,43%	5,37%	5,31%	6,04%	5,43%

Bij de vergelijking van het verzuim naar leeftijd moet met een aantal zaken rekening gehouden worden. Zo is het belangrijk om aan te tekenen dat relatief weinig hogescholen het verzuimpercentage hebben uitgesplitst naar leeftijdscategorie. Bij de categorieën <25 jaar, 25-34 jaar, 35-44 jaar en 45-54 jaar gaat het om de gegevens van 14 hogescholen. Bij de categorie 55 jaar en ouder gaat het om de gegevens van slechts 8 hogescholen. Daarbij komt dat de hogescholen die de gegevens wel hebben aangeleverd, op het gebied van verzuim geen goede afspiegeling van de sector zijn. Het betreft namelijk hogescholen met een lager gemiddeld verzuimpercentage dan het gemiddelde in het hbo.

Aanbevelingen

Op basis van literatuur en eerdere projecten van Zestor is hieronder een aantal aanbevelingen uitgewerkt voor een effectieve aanpak van ziekteverzuim:

- **Aandacht voor specifieke doelgroepen**

Uit de literatuur komt een aantal groepen naar voren met een hoger risico op verzuim. Het gaat onder meer om jonge ouders, mantelzorgers en oudere werknemers. Dit zijn belangrijke doelgroepen voor de aanpak van verzuim. Daarnaast is het verschil in verzuim tussen mannen en vrouwen in de afgelopen jaren fors toegenomen in het hbo. Het is belangrijk om te inventariseren of er binnen de hogeschool nog meer doelgroepen voorkomen. Voor deze groepen kan -eventueel in samenspraak met de arbodienstverlener- nagegaan worden welke specifieke verzuimoorzaken aan de orde zijn en welke preventiemaatregelen daar het beste bij passen.

- **Investeer in het breder welzijn van medewerkers**

Het kan waardevol zijn om verzuim vanuit een brede invalshoek te benaderen. Factoren als vitaliteit, werkdruk en mentale uitputting hangen samen met verzuim. Het onderzoeksrapport “Werkdruk en welzijn in het hbo” (Zestor, 2023) biedt handvatten aan HR-adviseurs van hogescholen om deze factoren positief te beïnvloeden. Het volledige onderzoek is te lezen op de [website van Zestor](#).

- **Zorg ervoor dat het ziekteverzuim hoog op de agenda staat in alle lagen van de organisatie**

Van College van Bestuur, HRM, teamleiders tot aan individuele medewerkers.

- **Zorg voor een goede informatievoorziening**

Bij (langdurig) verzuim is het belangrijk dat werknemers en leidinggevenden weten wat ze kunnen of moeten doen. De digitale [re-integratiegids hbo](#) van Zestor kan hierbij helpen. De gids bevat alle wettelijke en bovenwettelijke regelgeving rondom ziekte en arbeidsongeschiktheid. Daarnaast bevat het tips en best practices voor werknemers én werkgevers.

- **Signaleer tijdig door aandacht te hebben voor de medewerker**

Persoonlijke gesprekken met oprechte aandacht voor het welzijn en de vitaliteit van de medewerker zijn een belangrijk onderdeel van verzuimpreventie. Op deze manier kunnen kwesties vroegtijdig worden gesignaleerd en kan samen met de medewerker gezocht worden naar passende ondersteuning.

ZESTOR

arbeidsmarkt- en opleidingsfonds hbo

Prinsessegracht 21
Postbus 123
2501 CC Den Haag

T 070 312 21 77
info@zestor.nl
ZESTOR.NL

Zestor is opgericht door sociale partners in het hbo:



UNIENFTO

AOB Algemene Onderwijsbond

